

清掃業務仕様書

第1章 一般的事項

1 業務場所

埼玉県社会福祉事業団あげお（〒362-0011 埼玉県上尾市平塚820番地）

2 業務上の留意事項

当施設利用者が気持ちよく安全に施設を利用できるよう、施設の特性を考慮しつつ、施設庁舎の清潔を保持するよう留意するものとする。

3 用語の定義

この仕様書において、「甲」とは委託者をいい「乙」とは受託者をいう。

4 指示事項

(1) 業務上の責務

当施設は知的障害のある利用者が利用する社会福祉施設であることから、乙は業務の実施にあたっては、施設利用者の安全の確保に努めるとともに、甲の指示、監督の下にその責務を果たし、誠意をもって確実かつ円滑に行わなければならない。

(2) 遵守事項

乙は、業務の実施にあたっては、次の事項を順守しなければならない。

- ア 甲の指示に誠意をもって従うこと
- イ 常に業務改善のために研究努力を行うこと
- ウ 常に技術研鑽に努めること
- エ 省資源、省エネルギーに努めること
- オ 衛生管理に十分に留意すること
- カ 災害防止に努めること

(3) 業務責任者の選任

乙は、業務の実施にあたっては、配置した業務従事者の中から業務責任者を定め、甲に報告すること。

(4) 業務責任者の業務

業務責任者の業務は次のとおりとする。

- ア 甲への連絡、報告及び協議
- イ 従事者の教育及び指導
- ウ その他調整を要する事項

(5) 業務従事者の確保等

- ア 乙は、清掃業務に必要な人員を常に確保すること。
- イ 乙は、日常清掃を行う従事者の名簿（顔写真、氏名、生年月日、住所、職務経歴等）を作成して甲に提出するものとする。
- ウ 乙は、業務従事者を交代させる場合は、事前に甲に承諾を得た上で行うこととし、十分な引継期間を設けるなど、業務の円滑な実施に支障が生じないように努めること。

(6) 業務従事者の服装、規律

- 乙は、業務従事者に次に掲げる事項を厳格に守らせなければならない。
- ア 勤務中は、乙が定める衣服を着用すること。
- イ 勤務中は、礼儀正しく品行を慎み、応対にあたっては親切丁寧を旨とし、仮にも粗暴な言動等があってはならない。
- ウ 勤務中に喫煙、飲酒をしてはならない。また、酒気を帯びて勤務してはならない。
- エ 所定の場所以外での喫煙、その他勤務の遂行を怠るような行為をしてはならない。
- オ 甲の業務遂行に支障をきたすような行為をしてはならない。支障をきたす行為等があった場合には、甲は乙に対し従事者の交替を求めることができる。

第2章 委託業務

1 業務概要

- (1) 日常清掃（ごみの収集及び集積場所の清掃を含む）
- (2) 定期清掃（窓ガラス、ブラインド清掃を含む）
- (3) その他清掃に関する事項

2 委託業務の内容

(1) 日常清掃業務

- ア 作業日
月曜日から金曜日までの毎日
(祝日及び年末年始12月29日から1月3日までを除く)
- イ 作業時間
午前7時00分から午前11時00分までの間
- ウ 業務内容
別に定める「日常清掃作業要領」によるものとする。

(2) 定期清掃業務

ア 作業日

甲が指定する日（甲、乙協議の上で決定する）

(ア) 管理棟エリア 土曜、日曜、祝日

(イ) 居住棟エリア 平日

イ 作業時間

甲が指定する時間（ワックスは午前）

ウ 業務内容

別に定める「定期清掃作業要領」によるものとする。

(3) 作成・提出書類

乙は、業務の実施にあたっては、甲と十分に協議の上、次に掲げる書類を作成して甲に提出することとする。

No.	提出書類	内 容	提出時期
1	作業計画書	作業内容、作業手順、作業範囲、業務責任者名、従事者名、業務の安全管理、その他必要な事項を示したもの	本業務開始前 内容変更時
2	年間予定表	作業計画書に基づき、年間作業実施計画を示したもの	本業務開始前 年度末（翌年度の予定） 内容変更時
3	月間予定表	年間予定表に基づき、月間で実施する作業の日時等を示したもの	月末（翌月の予定）
4	従事者名簿	日常清掃を行う従事者の連絡先等を示したもの	本業務開始前 内容変更時
5	勤務表	従事者の勤務予定を示したもの	月末（翌月の予定）
6	作業報告書	作業の実施状況を示したもの	日常清掃は毎日 定期清掃は作業実施後

第3章 報告書

- 1 乙は、作業報告書について、日常清掃にあつては「清掃作業日誌」として毎日作成する。定期清掃については、作業実施後に「作業報告書」を作成して甲に提出するものとする。
- 2 乙は、業務従事者の健康状況を適切に管理するとともに、必要に応じて甲に報告しなければならない。
- 3 乙は、業務の実施に際して何らかの異常等を認めた場合は、直ちに甲に報告し、その指示に従わなければならない。

第4章 協議

- 1 乙は、清掃業務内容について、甲と十分に協議して実施しなければならない。
- 2 乙は、やむを得ない理由により甲が指示する業務を実施できないときは、直ちに甲と協議し、必要な措置を講じなければならない。

第5章 その他

1 経費負担

業務の実施に係る費用の負担区分は次のとおりとし、その他特に必要となるものについては、甲と乙で協議の上決定することとする。

(1) 甲の負担

- ア 業務に必要な電気、水道料金
- イ 日常清掃用薬剤・資機材等
- ウ ごみ用ビニール袋
- エ その他、甲が準備したもの

(2) 乙の負担

- ア 制服（業務にふさわしいもの）、内靴、名札等
- イ 乙の従事者が身につけるもの（マスク、手袋等）
- ウ その他、業務上必要とするもので甲が使用を認めたもの

2 その他

ここに記載のない事項については、甲、乙協議を行い実施するものとする。

日常清掃作業要領

1 作業日 月曜日から金曜日までの毎日（祝日及び12/29～1/3を除く）

2 作業時間 午前7時00分から午前11時00分までの4時間

3 作業場所 別紙「施設平面図」及び別紙「床面積表」参照

4 業務内容

- (1) 各所の床の清掃（玄関外周りも含む）
- (2) 各トイレの床及び衛生陶器の清掃
- (3) 洗面所の洗浄
- (4) 各所のごみの収集及び集積場所までの運搬
- (5) ごみ集積場の整理及び清掃
- (6) その他（各所の手すり等）

5 作業要領

日常清掃業務に係る作業内容は次に掲げるとおりとする。ここに記載のない事項については、甲、乙協議の上で行うこととする。

なお、洗剤については清掃場所での置き忘れなどのないよう、その取扱いには十分に留意すること。

作業名	作業方法
床の掃き掃除	床面全体をダストモップ等で掃き、ごみを回収する。
床の拭き掃除	水モップ又はダストモップで拭き、必要に応じて洗剤を用いて汚れを除去する。
トイレのタイル面・衛生陶器の洗浄	タイル面は洗剤を用いて洗浄して水で流した後、水を切り、必要に応じて雑巾等で拭く。衛生陶器は、洗剤で汚れを除去し、水跡が残らないよう専用の雑巾で拭く。
洗面所の洗浄	洗剤を用いて洗浄して水で流す。必要に応じて洗面台周りを雑巾で拭く。
ごみの収集・分別	各部屋及びトイレのごみや使用済みの紙オムツ等を回収後、分別してビニール袋に入れて集積場まで運ぶ。 【分別例】 可燃ごみ（茶殻、使用済みペーパー類、）、紙ごみ（コピー用紙等）、紙オムツ、シュレッダーごみ、ビニール類、プラスチック類
ごみ集積場の清掃	集積場内の床面を掃き、必要に応じて水で流して汚れを除去する。
玄関の清掃	掃き、必要に応じて水で流して汚れを除去する。

定期清掃作業要領

1 作業日

甲が指定する日（甲、乙協議の上で決定する）

- (1) 管理棟エリア 土曜、日曜、祝日
- (2) 居住棟エリア 平日

2 作業時間

甲が指定する時間（居住棟のワックスは午前中に実施）

3 作業場所

別紙「施設平面図」及び別紙「床面積表」参照

4 業務内容

- (1) 各所の床及びタイル面の洗浄、ワックス清掃
- (2) 各所の窓ガラス及びブラインド清掃
- (3) 各トイレ、浴室の清掃（タイル面、排水口等の洗浄）
- (4) 各玄関の清掃
- (5) ゴミ集積場の清掃

5 作業要領

定期清掃業務に係る作業内容は次に掲げるとおりとする。ここに記載のない事項や作業内容等については、甲、乙協議の上で行うこととする。

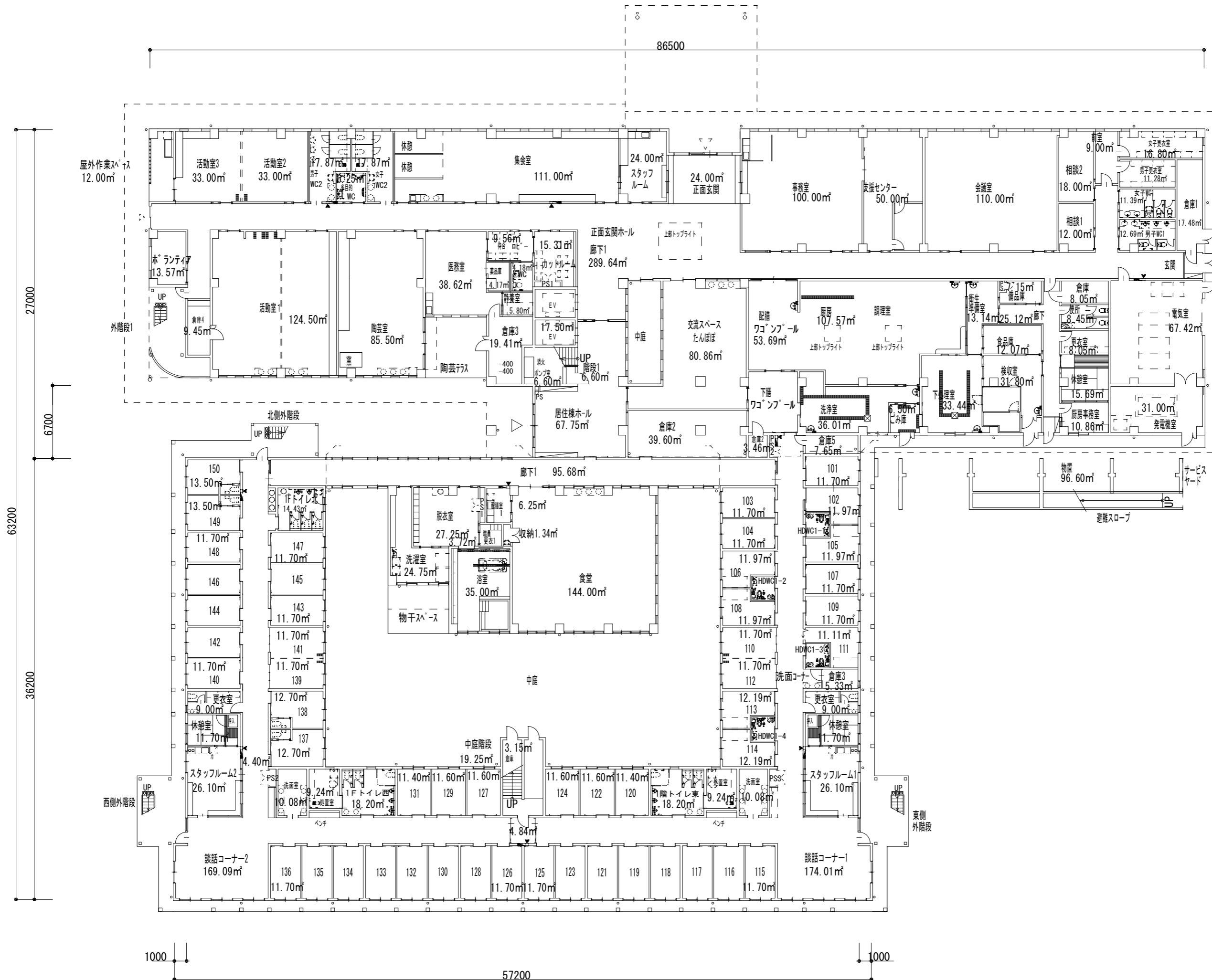
なお、業務の実施にあたっては、資機材等の取扱いに十分留意し、施設利用者の安全を確保した上で行うこと。

作業内容	作業方法
ビニール床 シート張	ポリッシャー等を用いて洗浄し、汚水処理後モップ等にて水拭きする。 乾燥させた後、ワックスを塗布し、必要に応じて剥離作業を行う。（ただし、防滑型となっている居住棟内の廊下等についてはワックス塗布は行わない。）
磁器質タイル	ポリッシャー又は高圧洗浄機を用いて洗浄し、汚水処理後モップ等で水拭きする。
トイレ・浴室	ポリッシャー又は高圧洗浄機を用いて洗浄し、汚水処理後モップ等で水拭きする。 排水口は適正洗剤を用いて洗浄し、水で流す。
ガラス	ガラス清掃専用液で汚れを除去し、スクイジーで拭き取り、同時にサッシ部分の汚れを落とし、水拭きする。
ブラインド	雑巾等で拭き、埃などの汚れを除去する。
玄関（2ヶ所）	床面を掃き、水で流して汚れを除去する。必要に応じて専用の洗剤やポリッシャー等を用いて汚れを落とす。
ごみ集積場	集積場内の床面を掃き、水で流して汚れを除去する。必要に応じて高圧洗浄機を用いて洗浄する。

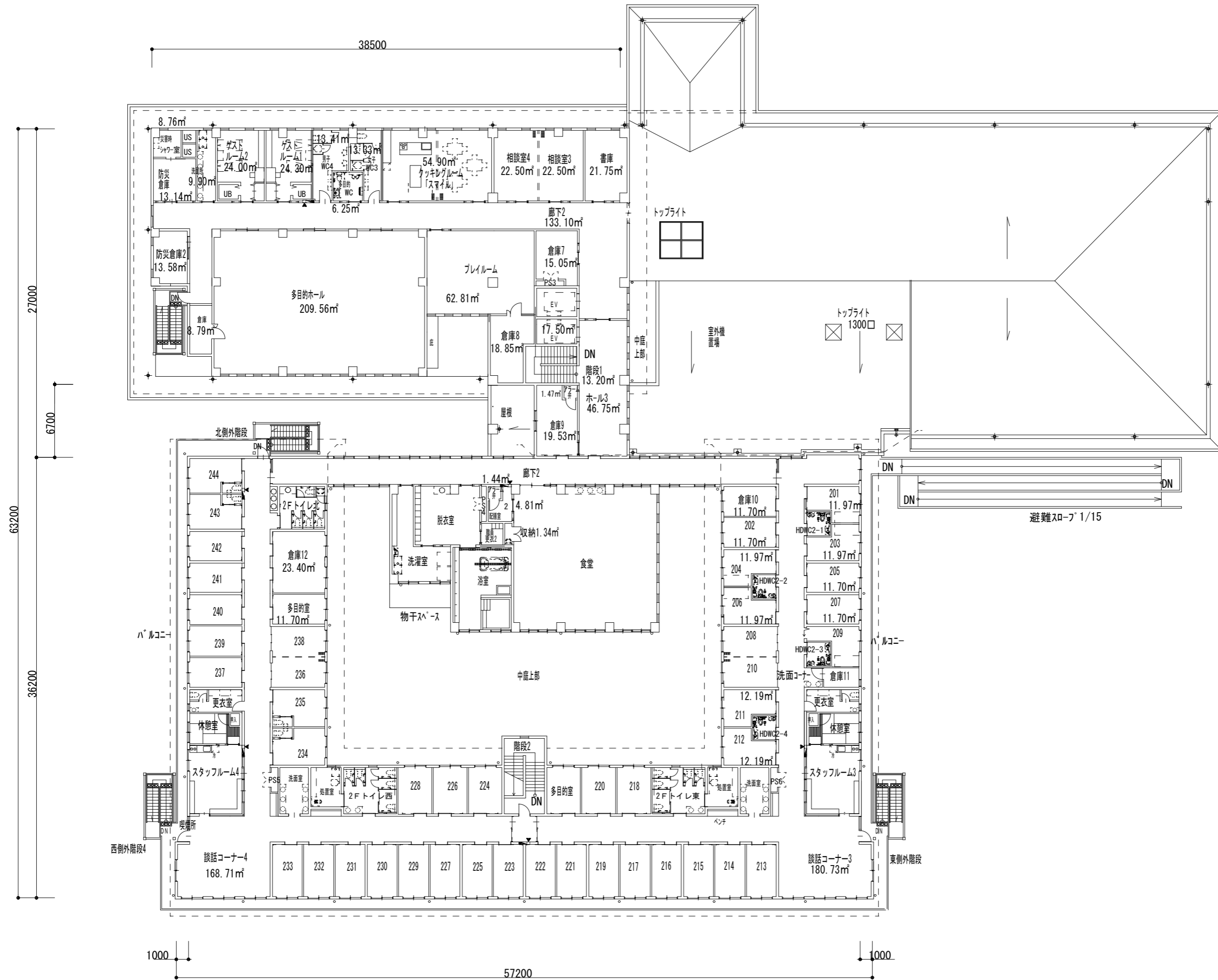
床面積及び清掃頻度について

エリア	部屋名	床材	数量(m ²)	日常清掃頻度	定期清掃頻度
	正面玄関ホール・廊下	ビニル床シート張	289.64	1回/日	6回/年
	階段	ビニル床シート張	6.60	1回/日	6回/年
	厨房エリア内廊下	ビニル床シート張	25.12	—	6回/年
	事務室	帯電防止ビニル床タイル張	100.00	1回/日	3回/年
	支援センター	ビニル床シート張	50.00	1回/日	3回/年
	会議室	ビニル床シート張	110.00	1回/日	3回/年
	相談室1	ビニル床シート張	12.00	1回/日	3回/年
	相談室2	ビニル床シート張	18.00	1回/日	3回/年
	スタッフルーム	ビニル床シート張	24.00	1回/日	3回/年
	交流スペースたんぽぽ	ビニル床シート張	80.86	1回/日	6回/年
	集会室	ビニル床シート張	111.00	1回/日	3回/年
	活動室1	ビニル床シート張	124.50	—	3回/年
	活動室2	ビニル床シート張	33.00	—	3回/年
	活動室3	ビニル床シート張	33.00	—	3回/年
	陶芸室	ビニル床シート張	85.50	—	3回/年
	カトルーム	ビニル床シート張	15.31	1回/日	3回/年
	医務室	ビニル床シート張	38.62	1回/日	3回/年
	待合ロビー	ビニル床シート張	9.56	1回/日	3回/年
	ボランティアルーム	ビニル床シート張	13.57	—	3回/年
	男子WC1	ビニル床シート張(防滑型)	12.69	1回/日	6回/年
	女子WC1	ビニル床シート張(防滑型)	11.39	1回/日	6回/年
	男子WC2	磁器質タイル張	17.87	1回/日	6回/年
	女子WC2	磁器質タイル張	17.87	1回/日	6回/年
	男子更衣室	ビニル床シート張	11.28	1回/日	3回/年
	女子更衣室	ビニル床シート張	16.80	1回/日	3回/年
	管理棟 (2階)	廊下	ビニル床シート張	133.10	1回/日
階段		ビニル床シート張	13.20	1回/日	6回/年
相談室3		ビニル床シート張	22.50	—	3回/年
相談室4		ビニル床シート張	22.50	1回/日	3回/年
クッキングルーム		ビニル床シート張(防汚型)	54.90	1回/日	3回/年
ゲストルーム1		ビニル床シート張	24.30	—	3回/年
ゲストルーム2		ビニル床シート張	24.00	—	3回/年
プレイルーム		ビニル床シート張	62.81	1回/日	3回/年
多目的ホール		ビニル床シート張	209.56	1回/日	3回/年
洗面所		ビニル床シート張(防滑型)	9.90	—	3回/年
男子WC4		磁器質タイル張	13.41	1回/日	3回/年
女子WC3		磁器質タイル張	13.33	1回/日	3回/年
多目的WC		磁器質タイル張	6.25	1回/日	3回/年
		窓ガラス(管理棟・居住棟)		883.57	—
	ブラインド(管理棟)		264.00	—	3回/年
	玄関(正面・利用者用)			1回/日	3回/年
	ゴミ集積場			1回/日	3回/年

居住棟 (1階)	居住棟ホール	ビニル床シート張	67.75	1回/日	6回/年
	廊下	ビニル床シート張	95.68	1回/日	6回/年
	食堂	ビニル床シート張(床暖房用)	144.00	1回/日	6回/年
	脱衣室	ビニル床シート張	27.25	1回/日	6回/年
	洗濯室	ビニル床シート張	24.75	1回/日	6回/年
	浴室	磁器質タイル張	35.00	—	6回/年
	スタッフルーム1	ビニル床シート張	26.10	—	6回/年
	談話コーナー1	ビニル床シート張(床暖房用)	174.01	1回/日	6回/年
	HDWC1-1	ビニル床シート張(防滑型)	4.40	1回/日	6回/年
	HDWC1-2	ビニル床シート張(防滑型)	4.40	1回/日	6回/年
	HDWC1-3	ビニル床シート張(防滑型)	4.40	1回/日	6回/年
	HDWC1-4	ビニル床シート張(防滑型)	4.40	1回/日	6回/年
	トイレ東	磁器質タイル張	18.20	1回/日	6回/年
	洗面室	ビニル床シート張(防滑型)	10.08	1回/日	6回/年
	処理室	磁器質タイル張	9.24	1回/日	6回/年
	スタッフルーム2	ビニル床シート張	26.10	—	6回/年
	談話コーナー2	ビニル床シート張(床暖房用)	169.09	1回/日	6回/年
	洗面室	ビニル床シート張(防滑型)	10.08	1回/日	6回/年
	処理室	磁器質タイル張	9.24	1回/日	6回/年
	トイレ西	磁器質タイル張	18.20	1回/日	6回/年
	トイレ北	磁器質タイル張	14.43	1回/日	6回/年
	137号室内トイレ	ビニル床シート張(防滑型)	1.70	—	6回/年
	138号室内トイレ	ビニル床シート張(防滑型)	1.70	—	6回/年
	149号室内トイレ	ビニル床シート張(防滑型)	1.70	—	6回/年
150号室内トイレ	ビニル床シート張(防滑型)	1.70	—	6回/年	
更衣室内トイレ	ビニル床シート張	1.70	—	6回/年	
居住棟 (2階)	ホール	ビニル床シート張	46.75	1回/日	6回/年
	廊下	ビニル床シート張	95.68	1回/日	6回/年
	食堂	ビニル床シート張(床暖房用)	144.00	1回/日	6回/年
	脱衣室	ビニル床シート張	27.25	1回/日	6回/年
	洗濯室	ビニル床シート張	24.75	1回/日	6回/年
	浴室	磁器質タイル張	35.00	—	6回/年
	スタッフルーム3	ビニル床シート張	26.10	—	6回/年
	談話コーナー3	ビニル床シート張(床暖房用)	180.73	1回/日	6回/年
	HDWC2-1	ビニル床シート張(防滑型)	4.40	1回/日	6回/年
	HDWC2-2	ビニル床シート張(防滑型)	4.40	1回/日	6回/年
	HDWC2-3	ビニル床シート張(防滑型)	4.40	1回/日	6回/年
	HDWC2-4	ビニル床シート張(防滑型)	4.40	1回/日	6回/年
	トイレ東	磁器質タイル張	18.20	1回/日	6回/年
	洗面室	ビニル床シート張(防滑型)	10.08	1回/日	6回/年
	処理室	磁器質タイル張	9.24	1回/日	6回/年
	スタッフルーム2	ビニル床シート張	26.10	—	6回/年
	談話コーナー4	ビニル床シート張(床暖房用)	168.71	1回/日	6回/年
	洗面室	ビニル床シート張(防滑型)	10.08	1回/日	6回/年
	処理室	磁器質タイル張	9.24	1回/日	6回/年
	トイレ西	磁器質タイル張	18.20	1回/日	6回/年
	トイレ北	磁器質タイル張	14.43	1回/日	6回/年
	234号室内トイレ	ビニル床シート張(防滑型)	1.70	—	6回/年
	235号室内トイレ	ビニル床シート張(防滑型)	1.70	—	6回/年
	243号室内トイレ	ビニル床シート張(防滑型)	1.70	—	6回/年
244号室内トイレ	ビニル床シート張(防滑型)	1.70	—	6回/年	
更衣室内トイレ	ビニル床シート張	1.70	—	6回/年	



1階平面図



2階平面図